

脳卒中罹患の概要

◆ 脳卒中登録票提出後、MONICA基準※に沿って判定

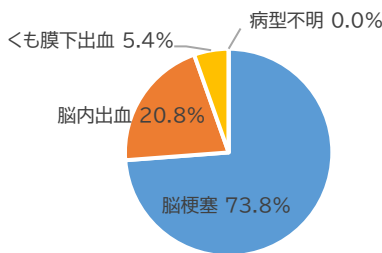
※ 世界保健機関(WHO)のMONICAプロジェクト(心血管疾患の傾向と決定因子のモニタリング)で使用されている診断基準

◆ 診断病型は、医療機関が記載した臨床診断名を採用

脳卒中発症期間：2024年1月～12月

| 提出依頼機関 | 提出機関 | 脳卒中登録数 | 重複除外 | 判定除外 | 脳卒中罹患数 | 罹患率 (10万人年あたり) | 登録票上の死亡 | 致命率 ¹ (%) |
|--------|------|--------|------|------|--------|-------------------|---------|-------------------------|
| 717 | 39 | 5154 | 116 | 33 | 5005 | 281.6 | 575 | 11.5 |

脳卒中罹患数に占める診断病型の割合



| 【診断病型】 | 脳卒中罹患数 | 罹患率 (10万人年あたり) | 登録票上の死亡 | 致命率 ¹ (%) |
|--------|--------|-------------------|---------|-------------------------|
| 脳梗塞 | 3694 | 207.8 | 297 | 8.0 |
| 脳内出血 | 1040 | 58.5 | 200 | 19.2 |
| くも膜下出血 | 271 | 15.2 | 78 | 28.8 |

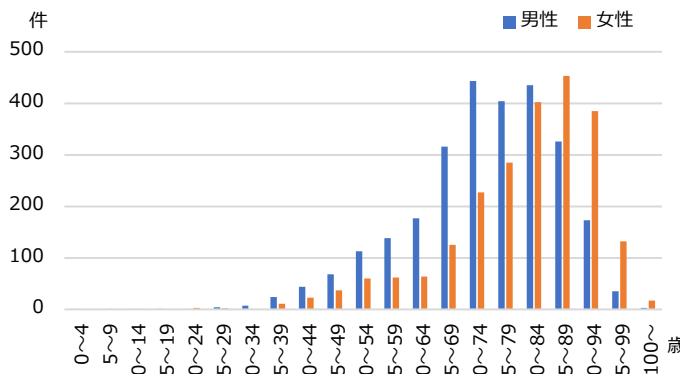
¹ 致命率(%) = 登録票にて確認された死亡数 / 脳卒中(または各診断病型)の罹患数 × 100

■ 発症登録事業からみえる

脳卒中発症の特徴

- 脳卒中罹患数は、男性は70～84歳で多く、女性は80～94歳が多かった
- 病型別罹患数は、脳梗塞と脳内出血は男性が多く、くも膜下出血は女性が多かった
- 病型別致命率は、くも膜下出血、脳内出血、脳梗塞の順に高かった

<図1-1 脳卒中 性・年齢階級別罹患数>



■ 病型別再発と死亡のリスクとなる要因

- 高血圧合併は脳梗塞および脳内出血の、糖尿病合併は脳梗塞の再発リスクを有意に高めた
- 心房細動合併は脳梗塞の死亡リスクを有意に高めた

<表8-2 病型別 リスク疾患ごとの再発オッズ比 (性・年齢調整後多変量分析)>

| リスク疾患 | 再発オッズ比 | 95%信頼区間 | | 有意確率 |
|-------|--------|---------|------|-------|
| | | 下限 | 上限 | |
| 脳梗塞 | | | | |
| 高血圧合併 | 1.45 | 1.21 | 1.73 | <0.01 |
| 糖尿病合併 | 1.37 | 1.16 | 1.62 | <0.01 |
| 脳内出血 | | | | |
| 高血圧合併 | 1.53 | 1.09 | 2.13 | 0.01 |

<表16-3 病型別 リスク疾患ごとの死亡オッズ比 (性・年齢調整後多変量分析)>

| リスク疾患 | 死亡オッズ比 | 95%信頼区間 | | 有意確率 |
|--------|--------|---------|------|-------|
| | | 下限 | 上限 | |
| 脳梗塞 | | | | |
| 心房細動合併 | 2.11 | 1.64 | 2.73 | <0.01 |

2023年との比較とこれから

- 協力医療機関数、登録数、罹患数に変化はなかった
- 登録票の提出に協力していただけるように、事業の周知を図っていく
- 今後も発症情報を蓄積して、経年的に分析を加えていく

